

Mateřská škola Cheb, Bezručova 1, příspěvková organizace

Školní vzdělávací program pro předškolní vzdělávání 2021 – 2024

Mašinka šťastných dětí

MOTTO:

„Pojedeme s mašinkou na projížďku velikou.
Do školky, to dobře víme, všechno se v ní naučíme.“



Obsah:

1. Identifikační údaje o mateřské škole	3
2. Obecná charakteristika školy	4
3. Podmínky vzdělávání	5
4. Organizace vzdělávání	8
5. Charakteristika vzdělávacího programu	11
6. Vzdělávací obsah	16
7. Evaluační systém	23

Přílohy:

- Směrnice ředitelky školy o přijímání dětí do mateřské školy
- Výroční zprávy dané obdobím trvání ŠVP
- Vnitřní dokumenty školy – školní řád, provozní řád
- Pracovní řád
- Seznam zaměstnanců – funkce, pracovní náplně, úvazky
- Pracovní doba pedagogických a provozních zaměstnanců
- Kritéria hodnocení
- Plán hospitací a kontrolní činnosti
- Plán pedagogických a provozních porad
- Plán dalšího vzdělávání
- Uspořádání dne
- Plán bezpečnostních opatření
- Plán obnovy a oprav

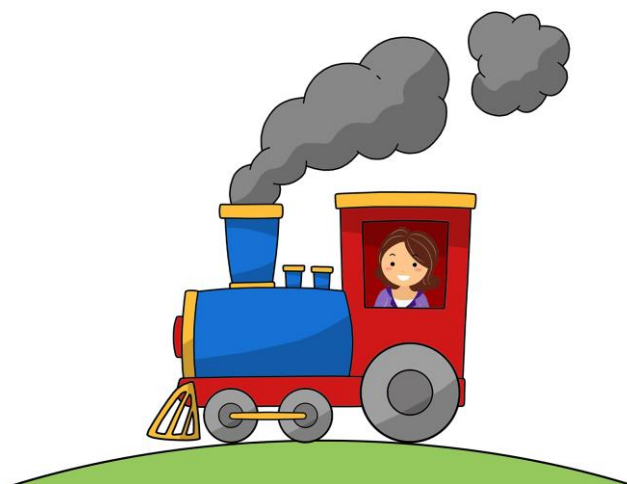
Č.j.: 4/2021

1. Identifikační údaje o mateřské škole

<i>Název školy:</i>	Mateřská škola Cheb, Bezručova 1, příspěvková organizace
<i>Adresa školy:</i>	Bezručova 1, 350 02 Cheb
<i>Právní forma:</i>	příspěvková organizace od 1. ledna 2003
<i>Zřizovatel:</i>	Městský úřad Cheb
<i>Adresa zřizovatele:</i>	nám. Krále Jiřího z Poděbrad 1/14, 350 02 Cheb
<i>IČO:</i>	709 873 01
<i>Číslo telefonu:</i>	354 432 802
<i>Email:</i>	msbezrucova@volny.cz
<i>Webové stránky:</i>	www.msbezrucova.cz
<i>Cílová kapacita školy:</i>	130 dětí
<i>Počet běžných tříd:</i>	6
<i>Provoz mateřské školy:</i>	6.00 – 16.30 hodin
<i>Ředitelka školy:</i>	Mgr. Šárka Borkovcová, DiS.
<i>Zástupce ředitelky:</i>	Vlasta Floriánová
<i>Vedoucí školní jídelny:</i>	Jaroslava Hasenovičová

Školní vzdělávací program zpracovala ředitelka školy společně s kolektivem učitelek, vydala ředitelka školy. Platnost ŠVP je od 1. 9. 2021 a je stanovena na období tří let (2021 – 2024). ŠVP byl projednán na pedagogické radě dne 26. 8. 2021.

V září 2022 došlo k úpravě charakteristiky vzdělávacího programu. Úprava se týká specifikace vize, záměrů a cílů s ohledem na trvale udržitelný rozvoj.



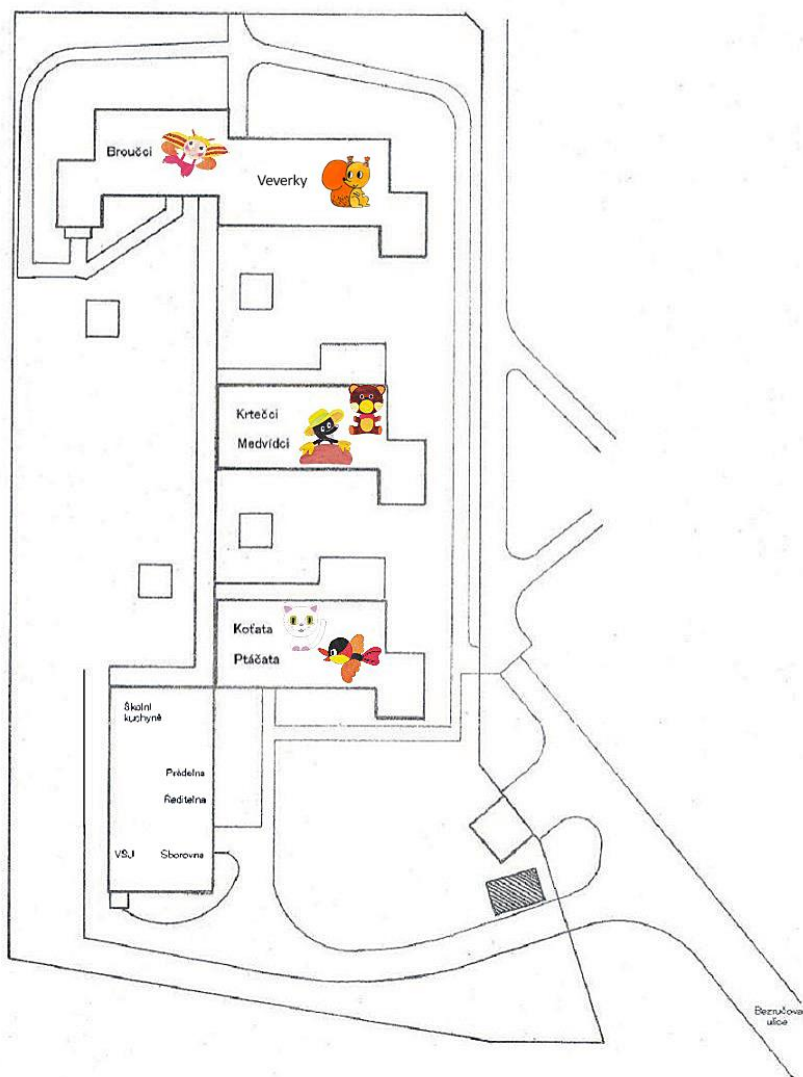
2. Obecná charakteristika školy

Mateřská škola zahájila provoz v roce 1967 jako spojené zařízení jesle – mateřská škola (dvě oddělení pro mladší a starší batolata, čtyři třídy pro děti ve věku od tří do šesti let). V roce 1993 byl provoz jeslí ukončen. Toto zařízení má čtyři budovy spojené chodbou. Ve třech pavilonech jsou třídy, ve čtvrtém hospodářský pavilon (kuchyně, sborovna, ředitelna, kancelář vedoucí školní jídelny, prádelna, mandlovna, sklady, hygienické zařízení a šatna pro kuchařky). V současné době má škola šest tříd. Kolem areálu je rozlehlá udržovaná zahrada. V každé části zahrady je pískoviště a zahradní vybavení (vláčky, prolézačky se skluzavkami, tabule na kreslení a jiné).

Mateřská škola je pro rodiče dobře dostupná, protože leží v blízkosti vlakového a autobusového nádraží. Nedaleký park a blízké okolí dává mnoho možností k vycházkám. Poblíž je zimní stadion a 6. ZŠ, u které je bazén.

O děti pečují kvalifikované učitelky. K problémovým dětem je na doporučení PPP Cheb vždy zajištěn asistent pedagoga.

Za úpravu a čistotu zařízení zodpovídá školnice, uklízečky a údržbář. Vedoucí školní jídelny má na starosti nejen provoz kuchyně, ale i její pracovnice (kuchařku a pracovnice provozu). O finanční záležitosti se dělí dvě účetní.



3. Podmínky vzdělávání

Věcné vybavení

Mateřská škola je typizované zařízení pro pobyt dětí postavené v roce 1967. Jedná se o pavilónový typ s rovnými střechami. Je dostatečně velká pro počet zapsaných dětí. Budova je po celkové rekonstrukci - nová plastová okna a venkovní dveře, fasáda, nová spojovací chodba. Zároveň byla zrekonstruována elektroinstalace ve všech pavilonech. Ve třídách i na chodbách je nové osvětlení, nouzová světla a hlásiče požáru (vše odpovídá novým normám EU). Ve všech třídách byly vyměněny kryty na topení. Všechny prostory v mateřské škole jsou udržovány v čistotě, jsou dostatečně větrány, v zimě je všude teplo (regulace topení). Pro zachování optimální teploty v letních měsících bylo zakoupeno chladicí zařízení a větráky. Okna tříd v horních patrech jsou vybavena venkovními žaluziemi. Na každé třídě je čistička vzduchu.

Třídy jsou vymalovány veselými barvami, jsou světlé a vzdušné. Prostorově jsou uspořádány tak, aby vyhovovaly skupinovému i individuálnímu činnosti. Každá třída má hrací kouty, kabinet na pomůcky a přilehlou kuchyňku pro výdej jídel. 6. třída má samostatnou ložnici, v ostatních třídách jsou ložnice součástí herny, které jsou odděleny nábytkem nebo závěsem. Do všech tříd jsou zakoupena nová lehátka. Lůžkoviny jsou vyměňovány každé tři týdny (viz provozní řád). Šatny jsou prostorově dobře řešené, děti mají dostatek místa, nové šatnové bloky působí příjemným a uceleným dojmem. Všechny třídy již mají zakoupeny nové stoly a židličky, které vyhovují antropometrickým požadavkům, nové skříňky na hračky a výtvarný materiál, dětské kuchyňky, sedací soupravy pro děti, vestavěné skříně.

Ve všech pavilonech byla provedena rekonstrukce umývárny a WC (sprchové kouty, zástěny mezi WC).

Školní zahrada je rozlehlá, dobře udržovaná. U dvou pavilónů jsou terasy s lavičkami. V srpnu 2006 byly opraveny chodníky (zámková dlažba), příjezdová cesta do MŠ a současně byly zlikvidovány nevyužívané terasy u 5. a 6. třídy. Terasa zahrady 5. třídy je zastíněna výsuvnou markýzou. Součástí zahrady jsou čtyři pískoviště, domeček, čtyři hrací sestavy na prolézání se skluzavkami, tři vláčky, dvě tabule, můstek, kladiny a dřevěné prolézačky. Postupně je rekonstruována zahrada, tak aby mohla být využívána celodenně pro všechny výchovné činnosti s ohledem na rozvoj kladného vztahu a estetického vnímání přírody. Herní prvky jsou obměňovány a doplňovány dle potřeb dětí, pedagogického procesu a bezpečnosti.

Na každé třídě je dostatečné množství hraček, které odpovídají věku a počtu dětí. Nevyhovující jsou během roku vyřazeny a postupně nahrazeny novými. Jsou umístěny tak, aby je děti dobře viděly a byly jim přístupné. Stavebnice jsou uloženy v bednách. Každá třída má vlastní knihovničku, kterou učitelky postupně doplňují. Do všech tříd byl zakoupen klavír a dostatečné množství rytmických nástrojů. Pro práci s dětmi jsou využívány didaktické pomůcky, které každým rokem doplňujeme o nové, zajímavější. Pro zlepšení úrovně pohybových dovedností využíváme různá sportovní náčiní. Ve čtyřech třídách jsou zabudovány ribstole, děti mají možnost využívat trampolínu, švédskou bednu, relaxační bazénky apod. Pro rozvoj pohybových dovedností, je v rámci rekonstrukce zahrady uvažováno zvětšení a přestavba skladového prostoru, který vstupuje do zadní části zahrady, na tělocvičnou místnost s vybavením. Výtvarný a pracovní materiál je dětem volně přístupný a podle potřeby je doplňován.

Životaspráva

Dětem je podávána plnohodnotná strava, při přípravě jídla jsou dodržovány dané předpisy. Jídlo se převážně připravuje v konvektomatu. Pro udržení správné teploty se jídlo do tříd převáží v termónádobách. Dětem je podáváno dostatečné množství ovoce a zeleniny, nejsou nuceny do jídla. Mezi jídly jsou dodržovány vhodné intervaly. Je dbáno na dodržování

pitného režimu (na výběr je čaj nebo voda), děti se samy obsluhují. Voda je filtrována ve filtrační konvici. Na každou třídu byl zakoupen soudek na nápoje, u něj mají děti připraveny hrnečky, které se postupně doplňují. Při svačině dostávají děti, které nepijí mléko, čaj. Pro zkvalitnění pitného režimu při pobytu na zahradě byla zabudována sloupová nerezová pítka.

Snažíme se respektovat potřeby dětí, chceme, aby měly dostatek pohybu jak v prostorách třídy, tak i při pobytu venku. Denně jsou zařazovány pohybové činnosti. Již několik let pravidelně navštěvují tělocvičnu v Písečné ulici, nebo využíváme sportovní halu nebo přilehlou umělou plochu pro venkovní sportovní činnosti. Děti denně chodí na procházky do blízkého okolí nebo je využívána zahrada (výjimkou je déšť nebo velký mráz), v letních měsících jsou činnosti dětí prováděny co nejvíce venku. Děti s nižší potřebou spánku si po krátkém odpočinku mohou hrát ve třídě nebo v herně.

Rodiče přivádějí děti do mateřské školy do osmi hodin, ale mohou i v jinou dobu (po dohodě s učitelkami).

Psychosociální podmínky

Chceme, aby se děti cítily v mateřské škole spokojeně a rodiče věděli, že je o jejich dítě dobře postaráno. Nově příchozím dětem je poskytnuta možnost adaptační doby, kdy si děti mohou postupně zvykat na nové prostředí, na učitelky a nové kamarády. Učitelky jednají s dětmi klidně, reagují na jejich potřeby. Děti jsou úměrně zatěžovány, **všechny mají rovnocenné postavení**. Jsou vedeny k plnění pravidel, která si každá třída zpracovala. Učíme děti, aby se k sobě chovaly kamarádsky, neubližovaly si, vzájemně si pomáhaly.

Organizace

Režim dne je uvolněný. Po celou dobu se učitelky věnují dětem a jejich vzdělávání. Během dne zařazují pohybové aktivity, snaží se o vyvážení spontánních a řízených činností. Všechny děti mají možnost účastnit se společných činností, nejsou však nuceny. Děti mají dostatek času, prostoru a svobodnou volbu ve výběru činnosti nebo spontánní hry a mají dostatek času jí dokončit, či v ní déle pokračovat. Aktivity jsou organizovány tak, aby byly děti podněcovány k vlastní aktivitě. Děti s větší potřebou soukromí mají dostatek prostoru pro klidnou a samostatnou hru, jsou vytvářeny herní koutky. Při osobní hygieně mají děti soukromí (zástěny mezi WC, sprchový kout).

Plánování činností vychází z potřeb dětí.

Třídy jsou spojovány v minimální míře, vždy s ohledem na potřeby dětí v souladu s provozními podmínkami.

Provoz mateřské školy je od 6.00 do 16.30 hodin. O veškerých změnách v organizaci (scházení dětí, rozchod, uzavření MŠ apod. jsou rodiče informováni – školní řád, nástěnky, webové stránky školy).

Řízení mateřské školy a spolupráce s dalšími institucemi

Všichni pracovníci mají vymezeny svoje povinnosti, pravomoci, pracovní náplně a jiné specifické úkoly (www stránky, kulturní pořady, kronika, fotoalbum, inventarizace apod.).

Ředitelka vypracovává školní vzdělávací program ve spolupráci s ostatními učitelkami. Mateřská škola spolupracuje se speciálním pedagogickým centrem, zřizovatelem, KÚ, s 5. ZŠ, se ZUŠ. Práce všech zaměstnanců je vyhodnocována ředitelkou školy. Zaměstnanci jsou pozitivně motivováni a podporováni ke vzájemné spolupráci. Pedagogický sbor pracuje jako tým, zve ke spolupráci rodiče.

Personální a pedagogické zajištění

Všechny učitelky jsou kvalifikované a během roku se dále vzdělávají dle nabídek vzdělávacích center. Jedna paní učitelka absolvovala magisterské studium na UK Praha, jedna paní učitelka absolvovala na ZČU Plzeň bakalářský program oboru předškolní pedagogiky.

Bakalářský program speciální pedagogiky vystudovala taktéž jedna paní učitelka a v současné době jedna paní učitelka studuje bakalářský program předškolní pedagogiky na Univerzitě J. E. Purkyně. Jedna paní učitelka absolvovala magisterské studium pedagogiky volného času na Jihočeské univerzitě v Českých Budějovicích, jedna paní učitelka absolvovala vyšší odbornou školu v Mostě se zaměřením na předškolní pedagogiku. Všechny se snaží jednat a pracovat profesionálním způsobem (v souladu se společenskými pravidly a pedagogickými zásadami výchovy a vzdělávání předškolních dětí). V případě doporučení SPC jsou přijímány asistentky pedagoga dle potřeb dětí.

Vedoucí školní jídelny zajišťuje provoz v kuchyni a má v pracovní náplni vedení pokladny, stravné a školné. Dále v kuchyni pracuje vyučená kuchařka a pracovnice provozu. Dalšími pracovníky jsou školnice, uklízečky a údržbář. Mzdová a finanční účetní pracují mimo mateřskou školu na zkrácený úvazek.

Služby učitelek jsou organizovány tak, aby byla vždy zajištěna optimální pedagogická péče. Zaměstnanci se chovají, jednají a pracují profesionálním způsobem, vždy v souladu se společenskými pravidly, metodickými a pedagogickými zásadami výchovy a vzdělání a dále v souladu se svým nejlepším vědomím a svědomím.

Spoluúčast rodičů

Škola se snaží vyhovět přáním rodičů, pomáhá jim v péči o jejich děti. Rodiče mají možnost zúčastnit se některých akcí školy, podílet se na tvorbě plánu. Mohou se pravidelně informovat o vývoji dítěte, o jeho problémech. Učitelky jednají s rodiči taktně, vstřícně, s vědomím, že pracují s důvěrnými informacemi. Nezasahují do života a soukromí rodiny.

Podmínky pro vzdělávání dětí se speciálními vzdělávacími potřebami

Děti se SVP se vzdělávají v běžných třídách, kde jsou vytvořeny vhodné podmínky pro jejich rozvoj vzhledem ke specifickým potřebám dítěte. Je-li to možné, je dítě zařazeno do třídy s nižším počtem dětí. Dětem je zpracován plán pedagogické podpory nebo individuální vzdělávací plán, dle náročnosti podpůrných opatření. Škola spolupracuje se ŠPZ a zákonnými zástupci vždy s ohledem na nejlepší zájem dítěte. Podmínky vzdělávání jsou vymezeny v bodě č. 5 – Charakteristika vzdělávacího programu.

Podmínky pro vzdělávání dětí s nedostatečnou znalostí českého jazyka

V případě, že se jsou do předškolního vzdělávání přijaty 4 a více dětí-cizinců zřídí ředitelka mateřské školy skupinu pro jazykovou přípravu v souladu s § 1e vyhlášky č. 14/2005 Sb., o předškolním vzdělávání, ve znění pozdějších předpisů. Skupina pro jazykovou přípravu je **o velikosti 4 až 8 dětí cizinců**, za níže uvedených podmínek. Škola má povinnost poskytovat jazykovou přípravu pro zajištění plynulého přechodu do základního vzdělávání v rozsahu **jedné hodiny týdně**. Podmínky vzdělávání jsou vymezeny v bodě č. 5 – Charakteristika vzdělávacího programu.

Podmínky vzdělávání dětí nadaných

Škola vytváří podmínky pro rozvoj nadání dětí. Za nadané dítě se považuje dítě, které při adekvátní podpoře vykazuje ve srovnání s vrstevníky vysokou úroveň v jedné či více oblastech rozumových schopností, v pohybových, manuálních, uměleckých nebo sociálních. Na doporučení ŠPZ a žádost rodičů je dětem vypracován individuální vzdělávací plán. Podmínky vzdělávání jsou vymezeny v bodě č. 5 – Charakteristika vzdělávacího programu.

Podmínky vzdělávání dětí od dvou do tří let

Ve škole mohou být vzdělávány děti mladší tří let. O přijetí rozhoduje ředitelka školy. Škola vytváří hygienické, bezpečnostní, personální, organizační a vzdělávací podmínky. Vytvořené podmínky reagují na vývojová specifika, individuální potřeby, zájmy a možnosti dětí. Dětem je poskytován dostatek emoční podpory, prostředí je přiměřeně podnětné, více

individuální. V případě dostatečného počtu dětí pro zřízení třídy je ve škole určena třída pro dvouleté děti. Personální obsazení třídy bude posíleno chůvou a dostatečným hygienickým vybavením. Chůva spolupracuje s učitelkou, pomáhá se zajištěním osobní hygieny dětí, stravováním a při sebeobsluze. V případě potřeby pomáhá se zajištěním dohledu nad dětmi při volné hře. Dále bude přizpůsoben režim dne, který odpovídá vývoji dítěte - dostatek času na činnosti, úprava času stravování a odpočinku, který je dostatečný. V případě začlenění dítěte do kolektivu starších dětí, maximálně však do věku 5 let, se bere zřetel na vývojová specifika a podmínky se upravují individuálně.

- Třídy jsou vybaveny hračkami a pomůckami vhodnými pro dvouleté děti.
- Skříňky mají více uzavíratelných přihrádek z důvodu přiměřeného předkládání podnětů.
- Ve věkově smíšené třídě jsou pro zajištění bezpečnosti zneprístupněny bezpečnost ohrožující předměty a jsou srozumitelně nastavena pravidla pro používání hraček a pomůcek.
- Prostředí poskytuje dostatečný prostor pohyb, soukromí i průběžný odpočinek.
- Učitel uplatňuje laskavě důsledný přístup, který dítě přijímá.
- Ve škole jsou aktivně podněcovány pozitivní vztahy, které vedou k oboustranné důvěře.

Učitelky, kde jsou zařazeny děti od dvou do tří let, jsou stabilní a mají pozitivní vztah k dětem této věkové kategorie. Překrývají se v přímé pedagogické činnosti v maximální možné míře, minimálně však 2,5 hodiny.

Pro pobyt venku nejčastěji využíváme zahradu, v případě výrazně nepříznivého počasí chodíme s dětmi na krátkou procházku.

Pro příchod dětí nemáme stanovenou pevnou hodinu, domluvíme se s rodiči individuálně tak, aby nebyl dítěti pobyt v MŠ uměle prodlužován. Pravidla pro omlouvání platí jako u ostatních dětí – jsou specifikována ve školním řádu.

4. Organizace vzdělávání

Ředitelka školy po dohodě se zřizovatelem stanoví datum a místo zápisu dětí do mateřské školy. Pokud není dostatečně naplněna kapacita školy, mohou být děti zapsány i v průběhu školního roku.

Do mateřské školy jsou přijímány děti zpravidla od tří let, ale mohou se přijímat i děti mladší.

Předškolní vzdělávání se organizuje pro děti ve věku zpravidla od 3 do 6 let, nejdříve však pro děti od 2 let. Dítě mladší 3 let nemá na vzdělání právní nárok.

Nově přijatým dětem je umožněna adaptační doba. Není u všech dětí stejná. Na délce se vždy dohodne učitelka s rodiči. Ředitelka školy rozhoduje o přijetí dítěte do mateřské školy, popřípadě o stanovení zkušebního pobytu dítěte, jehož délka nesmí přesáhnout tři měsíce.

Pro přijímání dětí jsou stanovena **kritéria každý rok dle potřeb školy**. Kritéria jsou uvedena ve Směrnici ředitelky školy o přijímání dětí do MŠ a jsou **zveřejněna** s dostatečným předstihem **před konáním zápisů na webových stránkách** školy a na úřední desce.

U dítěte, které potřebuje zvláštní péči, musí rodiče předložit zprávu od odborného lékaře, ze speciálního centra či z pedagogicko - psychologické poradny.

Děti se speciálními vzdělávacími potřebami (dále jen SVP) a děti nadané jsou integrovány do běžných tříd s ohledem na jejich specifika. Ve třídě, kde jsou děti se SVP integrovány, jsou upraveny podmínky a organizace třídy. Je-li to možné, je dítě zařazeno

do třídy s nižším počtem dětí. V každé třídě je dítě se SVP vítáno a je mu poskytnuta podpora, která mu právem náleží.

Dětem nadaným jsou vytvořeny podmínky pro rozvoj jejich nadání.

V případě, kdy škola vyčerpá možnosti vytvořit a zabezpečit podmínky, které jsou nezbytné pro osobnostní rozvoj dítěte se SVP, spolupracuje ředitelka školy se ŠPZ na přeřazení dítěte do MŠ, která tyto možnosti má.

V naší mateřské škole máme šest běžných tříd – povětšinou tři třídy pro děti navštěvující školu první a druhý rok a tři třídy pro děti předškolní. Uspořádání tříd dle věkových kategorií se může měnit s ohledem na skladbu věku dětí pro daný školní rok. Děti dvouleté se zařazují buď do třídy se tříletými dětmi, nebo samostatně do třídy, která je prostorově menší – třída Broučci. Třída Broučků je též využívána pro zařazování dětí, kterým je speciálně-pedagogickým centrem doporučeno vzdělávání ve třídě s nižším počtem dětí. Třídy jsou vždy upraveny pro danou věkovou kategorii. Do všech tříd mohou být integrovány děti se SVP s ohledem na jejich speciální potřeby. V mateřské škole jsou zapsány i děti jiných národností.

V případě, že bude přijato více jak 12 dětí dvouletých, bude ze třídy Broučků vytvořena samostatná třída pro dvouleté děti s optimálními podmínkami vzdělávání.

1. třída – **Ptáčata** (děti 5 až 7 leté) – maximální kapacita 28 dětí



Učitelky harmonicky rozvíjí celou osobnost dítěte, vychází ze světa pohádek a příběhů dětských hrdinů, ze světa hudby a výtvarného umění. Vedou děti ke schopnosti samostatného objevování a hledání tajemství přírody a ke zdravým životním návykům a postojům.

2. třída – **Koťata** (děti 2,5 – 5, dle skladby věku dětí i 5 leté) – maximální kapacita 28 dětí



Třída je se zaměřením na hudebně pohybový rozvoj, prvopočátky dramaturgie, které pomáhají dětem rozvíjet slovní zásobu, estetické cítění, krásu mluveného i zpívaného slova umocněné pohybovým projevem za hudebního doprovodu.

3. třída – **Krtečci** (děti 2,5 - 5 leté) – maximální kapacita 28 dětí



Učitelky se snaží vytvářet takové prostředí, kde se budou děti cítit dobře a v pohodě. Učí je samostatnosti nejen v sebeobsluze, ale i v jednání. Při pracovních a výtvarných činnostech se děti seznamují s různými materiály a technikami. Denně se s dětmi zpívá, zařazují se pohybové aktivity. Velký důraz je kladen na rozvoj řeči a souvislého vyjadřování.

4. třída – **Medvídci** (děti 5 – 7 leté) – maximální kapacita 28 dětí



Při výchovné práci se učitelky zaměřují zejména na výtvarné, hudební a pracovní činnosti. Snaží se vést děti k ekologickému chování, pracují s odpadovým materiálem, třídí odpad. Zapojují se do všech akcí školy, během roku navštíví městské muzeum, dětskou knihovnu, galerii. Obě učitelky hovoří německy, proto mohou být do této třídy zařazeny německy hovořící děti, s cílem osvojení českého jazyka.

5. třída – **Veverky** (děti 2,5 – 5 leté) – maximální kapacita 28 dětí



Ve třídě Veverky je velká pozornost věnována zdokonalování pohybových schopností a rozvoji pohybových dovedností dětí. Učitelky vedou děti ke zdravému životnímu stylu. Děti se učí samostatně obslužit, získávat a upevňovat hygienické návyky, seznamují se s ekologií, třídí a využívají odpadový materiál. Seznamují se s přírodou, učí se ji chránit.

6. třída – **Broučci** (děti 5 – 7 leté) – maximální kapacita 15 dětí



V této třídě se při práci s dětmi učitelky nechávají inspirovat pohádkovými příběhy a vlastním nadáním dětí. Snížený počet dětí umožňuje více individuální přístup při činnostech rozvíjejících kreativitu, pohybovou koordinaci, rytmické cítění a sociální dovednosti. Učitelky respektují individualitu každého dítěte a zároveň výtvarnými, hudebními, pracovními a pohybovými činnostmi pomáhají harmonicky rozvíjet osobnost dítěte s ohledem na specifika předškolního věku.

V případě potřeby je tato třída vzhledem k nižší kapacitě dětí s minimálními úpravami vhodná ke **vzdělávání dětí dvouletých**.

5. Charakteristika vzdělávacího programu

Filosofie mateřské školy

Naše mateřská škola si vytvořila vlastní vzdělávací program pod názvem „Mašinka šťastných dětí“, který byl zpracován podle RVP pro předškolní vzdělávání.

Chceme dětem **vytvořit takové prostředí**, kde by byly **šťastné a spokojené**. Při nástupu každého dítěte do mateřské školy vytváříme takové podmínky, aby snáze zvládlo adaptaci, snažíme se dětem usnadnit odloučení od rodičů, uspokojovat jejich přirozené potřeby.

Poslání mateřské školy

- Naším posláním je rozvíjet osobnost dítěte, podporovat jeho tělesný rozvoj a zdraví, spokojenost a pohodu, nepřetěžovat ho.
- Napomáhat dětem v chápání okolního světa, rozvíjet u něj kladný vztah k přírodě a životnímu prostředí.
- Probouzet v dětech zájem k dalšímu poznávání a učení, aby mohlo získané zkušenosti uplatnit.
- Chceme naučit dítě žít ve společnosti ostatních, aby se dokázalo prosadit, ale i podřídit, naučilo se spolupracovat.

Záměr

- **Rozvoj komunikativní a společenské dovednosti dětí.** Je pro nás důležité vést děti ke kladnému vztahu ke kamarádům, k přírodě, k prostředí kde se nachází i k sobě samým. Naší snahou je, aby děti poznaly a naučily se, že přátelství je vztah, ve kterém se nachází dobré i nepříjemné a že společně je nám lépe, přitom plně respektujeme individualitu každého, a také potřebu být sám. Pro děti integrované je ve spolupráci s odborníky (logoped, psycholog, speciální pedagog) zpracován individuální plán. Děti mají možnost využívat počítač (byl jim zakoupen program „Brepta“ a „Méd'a“). Všechny třídy mohou navštěvovat kino, účastní se divadelních představení, starší děti navštěvují knihovnu. Pro rozvoj řečových a komunikačních dovedností využijeme hlavně knihy, obrazový materiál, didaktické hry a situace, které přinesou vzájemné interakce dětí. Zařazujeme jazykové chvílky, říkadla, básničky, dramatizaci, poslech, reprodukci pohádek apod.

Předškolním dětem věnujeme péči směřující k přípravě do školy, tak aby byl přechod na další stupeň vzdělávání co nejvíce plynulý a aby se děti do školy těšily.

- **Rozvoj pohybových aktivit.** Nedílnou součástí našeho programu je široké spektrum **pohybových aktivit**. Učitelky denně zařazují pohyb nejen ve třídě, ale také při pobytu venku na zahradě nebo na vycházkách do blízkého okolí. Děti nejstarší věkové skupiny chodí na delší procházky, účastní se sportovní olympiády. Pro zlepšení úrovně pohybových dovedností využíváme různá sportovní náčiní (např. ribstole, lavičky, trampolínu, švédskou bednu), na každé zahradě jsou zabudovány herní sestavy s prolézačkami, skluzavkami, žebříky. Pravidelně využíváme tělocvičnu v Písečné ulici nebo hřiště a halu LOKO Cheb. Chodíme s dětmi bruslit.
- Snažíme se vést děti ke správnému životnímu stylu, který zahrnuje:
 - Zdravý a vyvážený pohyb s odpočinkem.
 - Zdravá strava, která se vaří v maximální míře z čerstvých surovin a respektuje normy stravování dané vyhláškou.
 - Zdravé mezilidské vztahy, vztah sám k sobě.
 - Zdravý vztah k přírodě a k prostředí ve kterém žijeme.

- Smýšlíme s výhledem do budoucna, k zachování kvalit přírodních a lidských. Chápeme, že člověk je součástí přírody, kterou potřebujeme zachovat zdravou, abychom mohli být zdraví také my.
- **Ochrana životního prostředí ve smyslu trvale udržitelného rozvoje.** Učíme děti chránit přírodu, neničit ji. Pojetí ochrany přírody a zachování přírodních zdrojů je součástí každodenního života školy a samozřejmou součástí pedagogického procesu. Dětem zprostředkováváme přímý kontakt s přírodou – výlety do lesa a lesní pedagogiku, pobyt na zahradě a v blízkém okolí (parky). Děti mají možnost poznat rozdíly fauny a flory v odlišných přírodních lokalitách, rozdíl v péči a v chování.
 - **Odpady – Snažíme se odpady nevytvářet**
 - Naše škola je zapojena do školního recyklačního programu Recyklohraní, ve kterém budeme nadále pokračovat. Na každou třídu jsou zakoupeny plastové nádoby na třídění odpadu (papír, plast).
 - Zároveň sbíráme staré baterie, nefunkční drobné elektrické spotřebiče, staré mobily, tonery. To vše odevzdáváme a tím získáváme potřebné body v soutěži. Děti se učí třídít materiál i za pomoci různých didaktických her. Zároveň využíváme nabídek divadelních představení s ekologickou tematikou.
 - Škola pracuje s kompostérem, jehož „odpad“ se dá dále použít jako hnojivo.
 - Vyrábíme z plastových víček a odpadového materiálu.
 - **Čistá voda** jsme pojmenovali pojetí ekologického způsobu využití vody. Vodou šetříme. Seznamujeme děti s koloběhem vody v přírodě, doma i ve školce, děláme pokusy. Pomocí prožitkového učení, her a výtvarné činnosti zprostředkováváme dětem povědomost o důležitosti čistoty vody pro přírodu a člověka. Používáme mýdla a čisticí prostředky s odbouratelnými (neiontovými) tenzidy. Při zalévání květinové výzdoby a vlastních výpěstků používáme dešťovou vodu, kterou sbíráme do sudů.
 - **Ochrana zdrojů**
 - Šetříme vodou – děti se učí používat vodu přiměřeně, nenechávat ji puštěnou, když není potřeba. V provozu a kuchyni používáme profi myčky na nádobí. Sbíráme vodu do sudů na zalévání.
 - Šetříme elektrickým proudem – zbytečně nesvítime.
 - Větráme intenzivně a krátce, aby teplo neuteklo.
 - **Šetrný přístup k přírodě** se prolíná při práci s dětmi ve třídě i venku, taktéž v provozu školy jako celku.
 - Péče o školní zahradu. Školní zahrada tvoří nedílnou součást podmínek pro rozvoj dětí v mnoha ohledech, proto péče a údržba zahrady je jednou z priorit zaměstnanců školy i dětí. Děti se podílí na výsadbě a následné péči o květiny, byliny a zeleninu ve skleníku i venkovních květináčích, zalévají stromy a keře. Stromy na zahradě školy vytvářejí tolik potřebný tzv. „studený“ stín, jejich celoroční proměna nás inspiruje v pedagogickém procesu, děti vnímají a smysly tuto proměnu zaznamenávají.
 - Péče o živočichy žijící na zahradě. V trávě, keřích a stromech žijí různé druhy živočichů. Děti se učí poznávat, pozorují je a „hrají“ si s nimi. Koruny stromů osidluje drobné ptactvo, jehož zpěv vytváří pozitivní zvukovou kulisu školky. Děti tvoří pro ptáčky budky a krmí je.
 - **Spolupráce s rodiči** je nastavena ve sběru baterií, elektroodpadu. Rodiče s dětmi sbírají kaštany a žaludy pro zvířátka v lese či k výrobě eko a bio produktů. Pořádáme akce pro rodiče s eko tematikou.

Formy a metody:

Při své práci budou učitelky uplatňovat odpovídající metody a formy práce. Nejpřirozenější a nejbližší činností dítěte je hra, proto budeme umožňovat dětem dostatek času a prostoru pro volnou hru. Velký důraz klademe na prožitkové učení hrou a činnosti dětí, které jsou založeny na přímých zážitcích, podporující dětskou zvědavost a potřebu objevovat. Učitelky budou uplatňovat aktivity spontánní i řízené, budou se snažit, aby byly vzájemně provázané. Všichni zaměstnanci budou poskytovat dětem vzory chování a postojů.

Zajištění průběhu vzdělávání dětí se speciálními vzdělávacími potřebami a dětí nadaných:

Dětem se SVP a dětem nadaným jsou vytvořeny optimální podmínky vzdělávání **přirozeným způsobem** s ohledem na specifika individuality každého dítěte. Dětem je vytvořena podpora tak, aby dítě mohlo využít svých schopností pozitivním způsobem. Dětem je poskytnuta podpora spočívající v:

- organizaci výuky: v případě potřeby důraz na individuální práci, relaxační chvílky, využití momentu, kdy dítě jeví o činnost zájem, vymezený pracovní prostor, zasedací pořádek dle situace,
- modifikace vyučovacích metod a forem: výběr takových aktivit, které respektují aktuální situaci ve třídě. Během situace využití jasné strukturalizace výuky, kooperativního učení, komunikace (výuka) respektující potřebu dítěte, zapojení metod na prevenci únavy, aktivní zapojení zpětnovazebných mechanismů,
- intervence: aktivní spolupráce s rodinou, rozvoj jazykových kompetencí prostřednictvím slovních her, individuálních i kolektivních rozhovorů, podpora k samostatné sebeobsluze, podpora zaměřená na rozvoj vnímání, jemné motoriky, koordinace oko-ruka, řečových a poznávacích funkcí, paměti a pozornosti,
- pomůcek: využití vhodných didaktických pomůcek a hraček s ohledem na specifika dítěte,
- úpravy obsahu vzdělávání: přizpůsobení náročnosti, množství a tempa výuky dítěti, klademe takové nároky, které dítě zvládá a má radost ze zvládnutí daného programu,
- hodnocení: pozitivní slovní hodnocení, individuální hodnocení, využití prvku sebehodnocení,
- podpora zdravotní a sociální: umožnění odlišného způsobu stravování (volba příboru, umístění jídelního prostoru, ohled na specifické potraviny, do jídla nenutíme) ohled na zdravotní a sociální situaci,
- práce s třídním kolektivem: chápání odlišnosti jako pozitivní prvek pro dítě i školský kolektiv, rozvoj schopnosti umět si pomoci navzájem, respektování práva „chci být sám“, podpora začlenění do třídního kolektivu,
- úprava prostředí: bezbariérový vstup do vybraných tříd MŠ, rozmístění hraček, stolečků a židliček, práce se světlem, teplotou a barvami.

Pravidla poskytování podpurných opatření 1. stupně:

- V případě, kdy pedagog vysleduje potřebu speciální péče po přijetí dítěte do MŠ, postupuje škola následujícím způsobem:
- Třídní učitelka na základě pozorování vede diagnostiku dítěte a zároveň upravuje vzdělávání tak, aby dítěti byla poskytnuta taková podpora, která vede k začlenění dítěte do běžného kolektivu.
- Z identifikace problému vychází plán pedagogické podpory, který vyhotoví třídní učitelka a zároveň ho citlivým způsobem komunikuje se zákonným zástupcem dítěte.
- Plán pedagogické podpory není nutné tvořit, pokud učitelka zohlední ve vzdělávacím procesu drobné problémy např. s motorickou obratností, špatnou koncentrací a pozorností, s úchopem pomůcek, s rozvojem vnímání, řečí, s verbální obratností, s dovedností reprodukovat a pamatovat si instrukce i zadání práce a respektuje tempo dítěte.

- V případě, že plán pedagogické podpory není dostačující, je zákonný zástupce požádán, aby navštívil ŠPZ (PPP nebo SPC), které může následně doporučit podpůrná opatření vyšších stupňů.

Pravidla zajišťování podpory poskytování podpůrných opatření 2. - 5. stupně:

Navazují na pravidla podpůrných opatření 1. stupně nebo jsou realizována přímo.

- Škola poskytuje bezodkladně po obdržení doporučení ŠPZ (udělení písemného informovaného souhlasu zákonného zástupce) doporučená podpůrná opatření; nejzazší doba pro zahájení poskytování PO je 4 měsíce.
- Na základě doporučení podpůrných opatření a žádosti zákonného zástupce dítěte vyhotoví (informovaný souhlas zákonného zástupce) třídní učitelka individuální vzdělávací plán (dále jen IVP). Je-li třeba, komunikuje se speciálním pedagogem ŠPZ, který doporučení vydal. Při vytváření IVP komunikuje se zákonným zástupcem dítěte. IVP je závazným dokumentem pro zajištění speciálních vzdělávacích potřeb dítěte, přičemž vychází ze ŠVP a je součástí dokumentace dítěte. IVP obsahuje údaje o skladbě druhů a stupňů podpůrných opatření poskytovaných v kombinaci s tímto plánem.
- Není-li možné ze závažných důvodů zabezpečit bezodkladné poskytování doporučeného podpůrného opatření, poskytuje škola po projednání s ŠPZ a na základě informovaného souhlasu zákonného zástupce dítěte, po dobu nezbytně nutnou, jiné obdobné PO stejného stupně.
- Škola ve spolupráci s ŠPZ, dítětem a zákonným zástupcem dítěte průběžně vyhodnocuje poskytování PO.
- Shledá-li škola, že podpůrná opatření nejsou dostačující nebo nevedou k naplňování vzdělávacích možností a potřeb dítěte, doporučí zákonnému zástupci dítěte využití poradenské pomoci ŠPZ, tedy SPC nebo PPP. Obdobně škola postupuje i v případě, shledá-li, že poskytovaná PO již nejsou potřebná.
- V případě, kdy jsou na návrh ŠPZ dětem poskytována PO formou pomoci dalších pedagogických pracovníků vychází ŠPZ zejména z náročnosti vzdělávání dětí se speciálními vzdělávacími potřebami, dále také z počtu dětí např. pokud školka nemůže snižovat počty dětí v souladu s ustanovení § 17 vyhlášky č. 27/2016 Sb.
- Pokud zákonní zástupci dítěte neposkytují pedagogickou součinnost směřující k přiznání PO nebo se škola domnívá, že postupují v rozporu s nejlepším zájmem dítěte, usiluje škola o zajištění nápravy. V případě, kdy tyto kroky nestačí, zváží komunikaci a případnou spolupráci s orgánem sociálně-právní ochrany dětí.

Jazyková příprava dětí s nedostatečnou znalostí českého jazyka

Děti-cizinci a děti, které pocházejí z jiného jazykového a kulturního prostředí, potřebují podporu učitele mateřské školy při osvojování českého jazyka. Při práci s třídou učitelka bere na vědomí, že se ve třídě mohou nacházet děti, které se český jazyk učí jako druhý jazyk a uzpůsobuje tomu didaktické postupy a děti cíleně podporuje v osvojování českého jazyka.

V případě, že se jsou do předškolního vzdělávání přijaty 4 a více dětí-cizinců zřídí ředitelka mateřské školy skupinu pro jazykovou přípravu v souladu s § 1e vyhlášky č. 14/2005 Sb., o předškolním vzdělávání, ve znění pozdějších předpisů. Skupina pro jazykovou přípravu je **o velikosti 4 až 8 dětí cizinců**, za níže uvedených podmínek. Škola má povinnost poskytovat jazykovou přípravu pro zajištění plynulého přechodu do základního vzdělávání v rozsahu **jedné hodiny týdně**.

Vzdělávání v českém jazyce bude zajištěno kmenovým učitelem mateřské školy. Vzhledem k organizaci vzdělávání v mateřské škole a k tomu, že předškolní vzdělávání je povinné v rozsahu 4 hodin dopoledne, bude jazyková příprava dětí-cizinců probíhat především v dopoledních hodinách. Rozsah přípravy je nastaven s ohledem na věk dětí tak,

aby pro ně nebyl příliš zatěžující. Jedna hodina týdně bude rozdělena do dvou nebo více bloků v průběhu týdne. Do této hodiny se nezapočítávají přesuny dětí do skupiny apod.

Do skupiny mohou být na základě posouzení potřebnosti ředitelem školy zařazeny i jiné děti, které mají prokazatelné obdobné integrační potřeby jako děti cizinci (mladší, s českým občanstvím apod.), a to i do vyššího počtu než osm dětí, pokud to není na újmu kvality jazykové přípravy dětí cizinců.

Vzdělávání nadaných dětí

Za nadané dítě se považuje dítě, které při adekvátní podpoře vykazuje ve srovnání s vrstevníky vysokou úroveň v jedné či více oblastech rozumových schopností, v pohybových, manuálních, uměleckých nebo sociálních. Zjišťování nadání provádí ŠPZ ve spolupráci se školkou.

Zjistí-li nadání pedagogický pracovník, upravuje vzdělávání tak, aby vytvořil optimální podmínky pro rozvoj nadání dítěte. Nadání komunikuje se zákonným zástupcem, který je seznámen s možností návštěvy ŠPZ a následného vytvoření individuálního vzdělávacího plánu, který vychází z doporučení ŠPZ.

Zajištění průběhu vzdělávání dětí od dvou do tří let

Ve vzdělávání je nezbytné uvědomovat si specifika související s dosahovanou úrovní ve všech oblastech vývoje dítěte. Dítě projevuje touhu po poznání, objevuje, experimentuje, poznává všemi smysly, vymezuje se vůči ostatním, osamostatňuje se, bývá silně egocentrické. Žije přítomností a situacemi, které je naplňují. V pohybových aktivitách není tak obratné a potřebuje ke svému vývoji další zkušenosti. Rozdíly mezi dětmi jsou výrazné. Má silnější potřebu vazby na dospělou osobu, poznává vzorce chování dospělých i vrstevníků, přijímá vymezené hranice a nové role. Učitelka se stává zástupcem rodiče, jeho jistotou a oporou.

Při plánování vzdělávací nabídky vycházíme z jednoduchých principů:

- jednoduchost,
- časová nenáročnost,
- známe prostředí a nejbližší okolí,
- smysluplnost a podnětnost,
- dostatek prostoru a času pro volný pohyb a hru dítěte.

Nápodoba, situační učení, vlastní prožitek a především hra jsou vhodnými metodami výuky pro dvouleté děti. Pozornost děti udrží velmi krátkou dobu, proto je důležité přizpůsobit a střídat nabídku činností, opakovat a trénovat správné návyky a praktické dovednosti. Děti potřebují pravidelné rituály a zároveň dostatek prostoru pro volnou hru.

Spolupráce s rodiči:

Smyslem spolupráce školy a rodiny je najít společnou cestu k výchově a vzdělání dětí. Je důležité, aby i rodina získala k mateřské škole kladný vztah a důvěru. Aktivity školy jsou prostředkem k navázání společné komunikace:

- společné schůzky s učitelkami, kde se seznámí se školním řádem, provozním řádem, třídním programem, akcemi školy, rodiče získají povědomí o celém zařízení a především o chodu dané třídy,
- účast na některých akcích školy,
- finanční pomoc – sponzorské příspěvky ve formě hmotné podpory (papír, výtvarný materiál, odpadový materiál),
- anketa pro rodiče – co by chtěli změnit, co zařadit, na co se zaměřit apod.,
- pracovní dílny „Mámo, táto, pojď si hrát „ ,
- nabídka fotografování dětí na Vánoce a na konci školního roku,
- dětská burza (oblečení, hračky).

Spolupráce s 5. základní školou Cheb, M. Kopeckého 1:

- návštěva dětí 1. třídy základní školy a družiny,
- beseda rodičů s učitelkou 1. třídy ZŠ (před zápisem dětí do základní školy),
- akce - viz smlouva.

Spolupráce s mateřskými školami v SRN:

- zapojení do projektu „Dobré sousedské vztahy v bavorsko – českém pohraničí“ (vzájemná návštěva ředitelky a učitelky pedagogické školy ve Weidenu),
- praxe studentek ze SRN (seznámení s prostředím školy, s dětmi, zaměstnanci, se ŠVP, TVP, získávání nových poznatků, zapojení do činností).

6. Vzdělávací obsah

Vzdělávání se stanovuje pro věkové skupiny společně, tj. pro děti ve věku od 2 do 6 (7) let a bude probíhat na základě integrovaných bloků.

Obsahem našeho vzdělávacího programu jsou čtyři integrované bloky znázorňující roční období. Tato témata jsou dětem velmi blízká a přirozená. Součástí všech celků bude monitoring schopností a poznatků dětí, různorodé činnosti v oblasti pracovní, výtvarné, hudební, pohybové, jazykové a intelektuální.

Integrované bloky na sebe navazují a pracují s přirozenou časovou sousledností, nicméně tematické celky Třídních vzdělávacích programů, které vycházejí z jednotlivých integrovaných bloků, se nemusí vždy vázat na jednotlivá roční období, lze je doplňovat a vracet se k nim dle příležitostí a potřeb dětí tak, aby byly naplňovány cíle a očekávané výstupy. Učitelky tedy mohou volit témata libovolně dle věkových zvláštností, vědomostí a schopností dětí. Zařazují i témata, která vyplynou z daných situací a děti o ně mají zájem. Očekávané výstupy jsou dětmi prakticky využitelné a jsou formulovány pro dobu, kdy dítě předškolní vzdělávání ukončuje, s tím, že jejich dosažení není pro dítě povinné. Každé dítě může výstupů dosahovat v čase a míře odpovídající jeho individuálním možnostem a potřebám. Učitelka řídí, plánuje, sleduje a zaznamenává proces osvojování tak, aby děti získávaly co nejvíce.

Principy vzdělávání

Při vzdělávání se řídíme následujícími pedagogickými principy:

- Princip celistvosti a jedinečnosti.
Dítě respektujeme jakou jedinečnou i individuální bytost, která má své jedinečné charakteristiky a vývojová specifika. Rozvoj podporujeme působením na všechny smysly dítěte, tak aby byly propojovány všechny vzdělávací oblasti.
- Princip přiměřenosti a posloupnosti.
Respektuje individuální možnosti dosahování výstupů při respektování věkových, vývojových či jiných specifík. Dítě rozvíjíme prostřednictvím činností, které mají charakter od jednoduchých ke složitějším.
- Princip aktivity a praktičnosti.
Snaha o aktivní zapojení do jednotlivých činností. Vychází z předpokladu, že dítě je rádo aktivní a má právo se zapojit do běžných i výukových aktivit. Využití získaných dovedností v praktickém životě přináší dítěti radost a pocit uspokojení.

- Princip názornosti.
Ukázka a názorné předvedení pomáhají dítěti v učení a podporuje v přirozeném učení nápodobou.
- Princip prožitkového učení
Snaha poskytnout dětem prostřednictvím vzdělávací nabídky co nejvíce prožitků z reálného prostředí, které je obklopuje.
- Princip svobody a samostatnosti.
Podporujeme děti ve svobodné volbě činností a aktivit, při kterých lépe získávají pozornost. Svobodná volba podporuje kreativitu a odpovědnost. Samostatnost přináší svobodu a radost. Podporujeme děti v tom, aby úkoly, které mohou zvládnout samy, také samy dokázaly.
- Princip pohybu.
Vychází z předpokladu, že pohyb je člověku přirozený a činí mu uspokojení. Pohybový rozvoj má vliv na pozitivní rozvoj celé osobnosti dítěte.
- Princip radosti a klidu.
Dítěti přináší radost přátelské a příjemné prostředí, vlastní aktivita a úspěchy, pomoc druhým a spolupráce. Pocit klidu jim dodá podpora, povzbuzení, dostatek času a prostoru a pravidelný neměnní se režim.
- Princip jednoduchosti.
Pomáhá v orientaci ve světě i v sobě. Přináší lehkost a aktivitu.

Školní vzdělávací program s názvem „Mašinka šťastných dětí“ je uzpůsoben do čtyř po sobě jdoucích integrovaných bloků:

1. Listí koleje pokryje, sluníčko se na děti ještě usměje.
2. Čepice ze sněhu na vláčku, děti si dělají klouzačku.
3. Jarní vítr zafouká, vláček na nás zahouká.
4. Prázdniny plné pohody, dobře je nám u vody.

1. integrovaný blok:

„Listí koleje pokryje, sluníčko se na děti ještě usměje.“

Charakteristika:

Záměrem tohoto bloku je pomoci dětem překonávat adaptační problémy. Děti se budou vzájemně poznávat, seznamovat se s prostředím školy, učitelkami a ostatními pracovníky, přímým pozorováním budou poznávat přírodu kolem sebe, pojmenovávat ovoce a zeleninu, přírodní materiály, pracovat s nimi. Velký důraz bude kladen na sebeobsahu, hygienu a zdravé návyky životosprávy. Na začátku školního roku učitelky děti seznámí s bezpečnostními předpisy, společně si vytvoří pravidla chování, která budou během roku dodržovat.

Cíle:

- vytváření zdravých životních návyků a postojů jako základ zdravého životního stylu
- poznání pravidel společenského soužití
- získání relativní citové samostatnosti

- schopnost navazování vztahů dítěte k druhým lidem, žít ve společenství ostatních lidí, přináležet k danému společenství – rodina, třída, kamarádi
- rozvíjet prostřednictvím různých činností kladný vztah k okolí a prostředí, ve kterém žijeme, k přírodě a k sobě
- seznamovat s pravidly chování ve vztahu k druhému
- chránit životní prostředí
- rozvoj komunikativních dovedností

Očekávané výstupy:

- odloučit se na určitou dobu od rodičů a blízkých, navazovat kontakty s dospělým, kterému je svěřeno do péče, adaptovat se na život ve škole
- uplatňovat návyky v základních formách společenského chování
- zvládnout základní pohybové dovednosti, pohybovat se bezpečně v prostoru a ve skupině dětí
- vědomě napodobit jednoduchý pohyb podle vzoru
- mít povědomí o významu péče o čistotu a zdraví a o významu aktivního pohybu
- zvládnout sebeobsluhu, uplatňovat základní kulturně hygienické návyky
- komunikovat gesty i slovy v běžných situacích, učit se nová slova a aktivně je používat
- začlenit se do kolektivu
- orientovat se bezpečně ve známém prostředí, poznat a pojmenovat většinu toho, čím je obklopeno
- adaptovat se na život ve škole
- řešit problémy, na které stačí
- postupovat a učit se podle pokynů
- spolupracovat s ostatními
- zkoumat, pozoruje, objevuje, všímá si souvislostí, odhaduje své síly

Činnosti:

- adaptace, vzájemné poznávání, pozorování běžných objektů a předmětů, přírody a okolí, rozhovor o výsledku pozorování
- aktivity podporující sblížení dětí, hry, přirozené modelové situace
- určení společných pravidel
- běžné každodenní setkávání s pozitivními vzory
- vyprávění toho, co dítě vidělo či slyšelo, „čtení“ knížek, poslech pohádek, příběhů a písní
- činnosti zajišťující spokojenost a radost, veselí a pohodu
- lokomočně pohybové a nelokomoční pohybové činnosti, hudební pohybové hry, relaxační a odpočinkové činnosti zajišťující zdravou atmosféru a pohodu prostředí
- prohlídka školy, třídy – seznámení s prostředím, zaměstnanci školy
- sebeobslužné činnosti v oblasti osobní hygieny, stolování, oblékání, úklidu
- seznámení s PC – dětské výukové programy
- sběr přírodnin – využití k jednoduchým pracovním činnostem

2. integrovaný blok:

„Čepice ze sněhu na vláčku, děti si dělají klouzačku.“

Charakteristika:

V druhém tématickém bloku budou děti společně prožívat kouzlo Vánoc, seznámí se s tradicemi a zvyky. Velká pozornost bude věnována nácvičku písni, básní, koled (příprava na besídku pro rodiče a vystoupení na vánočních trzích). Při pobytu venku budou poznávat změny počasí, ve třídě budou provádět pokusy – seznámí se s vlastnostmi vody. V co největší míře si budou užívat sněhu (sáňkování, koulování, klouzání, stavění sněhuláka). Budou se starat o ptáčky, ale hlavně o své zdraví. Děti se seznámí s vlastním tělem, učí se, jak o něj pečovat.

Cíle:

- rozvoj a užívání všech smyslů
- rozvoj psychické a fyzické zdatnosti,
- rozvíjet komunikativní dovednosti a řečové schopnosti
- rozvoj, zpřesňování a kultivace smyslového vnímání, přechod od konkrétně názorného myšlení k myšlení pojmovému, rozvoj paměti a pozornosti
- osvojovat si poznatky o těle a zdraví
- rozvoj schopnosti citové vztahy vytvářet, rozvíjet je a city plně prožívat

Očekávané výstupy:

- pojmenovat části těla, rozlišovat, co prospívá zdraví a co mu škodí,
- pohybovat se koordinovaně v různém přírodním terénu – sněhu, rytmicky a dynamicky
- naučit se z paměti krátké texty (básně, písňe), zvládnout jednoduchou dramatickou úlohu, záměrně se soustředit na činnost a udržet pozornost
- prožívat radost ze zvládnutého a poznaného
- prožívat a dětským způsobem projevovat a vyjádřit, co cítí
- vnímat a rozlišovat pomocí všech smyslů
- těšit se z hezkých a příjemných zážitků
- dodržovat dohodnutá pravidla vzájemného soužití
- vyjadřovat se prostřednictvím hudebních a hudebně pohybových činností

Činnosti:

- smyslové a psychomotorické hry
- estetické a tvůrčí aktivity: přednes, recitace, zpěv, dramatizace, výtvarné činnosti, hry a činnosti ke cvičení různých forem aktivit - příprava na besídky, „zpívání u stromečku“
- poslech čtených či vyprávěných pohádek, sledování divadelních představení
- výroba přáníček, dárků – manipulační činnost a jednoduché činnosti s předměty
- sezónní činnosti, krmení ptáků
- experimenty s vodou a sněhem
- poznávání vlastního těla – námětové hry, prohlížení knih, obrázků
- příprava masek, karneval, dramatické činnosti, mimické vyjadřování nálad

3. integrovaný blok:

„Jarní vítr zafouká, vláček na nás zahouká.“

Charakteristika:

Třetí blok je zaměřen na poznávání a pozorování změn v přírodě. Děti se učí pojmenovávat rostliny, pozorovat jejich růst, poznávat mláďata. Seznamují se se zvyky a tradicemi (Velikonoce), učí se vyprávět o rodině a sourozencích, pro maminky připravují dárečky.

Cíle:

- vytváření povědomí o širším přírodním a kulturním prostředí
- porozumět, že všechno se kolem mění, vyvíjí, pohybuje a proměňuje,
- vést k ochraně přírody – třídit odpadový materiál
- rozvoj pohybových schopností a zdokonalování dovedností v oblasti hrubé a jemné motoriky
- rozvoj řečových schopností a jazykových dovedností receptivních (vnímání a naslouchání) i produktivních (výslovnost, vyjadřování, mluvený projev)

Očekávané výstupy:

- zvládat jemnou motoriku, koordinaci ruky a oka, pohybové dovednosti v různém prostředí
- vnímat, že svět má svůj řád
- respektovat potřeby jiného dítěte, dělit se s ním o hračky
- pochopit, že každý má ve společenství (v rodině, ve třídě) svou roli, podle které je třeba se chovat
- všimnout si změn a dění v nejbližším okolí
- pomáhat a pečovat o okolní životní prostředí (chránit přírodu, třídit odpad)
- správně vyslovovat, ovládat dech, tempo a intonaci řeči
- utvořit jednoduchý rým, sluchově rozlišit začáteční a koncové slabiky a hlásky ve slovech

Činnosti:

- přímé pozorování změn v přírodě – vycházky do blízkého, hry na zahradě
- třídění odpadu
- příprava na oslavu jarních svátků – malování vajec
- nácvik říkadel
- komentování zážitků a aktivit
- hry a činnosti zaměřené k poznávání a rozlišování zvuků, řečové, sluchové a rytmické hry
- námětové hry „na rodinu“
- besídky pro maminky – výroba dárek, nácvik písní a básní, tanečků, manipulační činnosti
- jednoduché pracovní a sebeobslužné činnosti
- turistika, sezónní činnosti, míčové hry

4. integrovaný blok:

„Prázdniny plné pohody, dobře je nám u vody.“

Charakteristika:

V tomto bloku je opět velká pozornost věnována změnám v přírodě a počasí. Děti si hrají co nejvíce venku na zahradě, každá třída si připravuje výlety za poznáním (prohlídka historické části města – návštěva hradu, výlet do Františkových Lázní, výlet za zvířátky – Háje, DDM Sova apod.). Společně se všemi kamarády a žáky 5. ZŠ Cheb oslavíme Den dětí. Pro děti nejstarší věkové skupiny je na závěr roku připraveno rozloučení s mateřskou školou („Pasování na školáky“).

Cíle:

- vnímat, že svět je nekonečně pestrý a různorodý
- posilování přirozených poznávacích citů
- osvojit si základní poznatky o vývoji, práci lidí, technice, dopravě a městě
- osvojit si základní poznatky o městě, ve kterém žijí, o své zemi, kultuře, o jiných zemích
- seznamování se světem lidí, kultury a umění
- vyjádřit a komentovat zážitky a aktivity, změny v okolí
- osvojit si poznatky a dovednosti důležité k podpoře, zdraví, bezpečí, osobní pohody i pohody prostředí
- ochrana osobního soukromí a bezpečí ve vztazích s druhými lidmi i dospělými

Očekávané výstupy:

- vědomě využívat všech smyslů, záměrně pozorovat, všimnout si nového, změněného, chybějícího
- zachytit a vyjádřit své prožitky (slovně, výtvarně), těšit se z nich
- vést rozhovor, formulovat otázky (naslouchat druhým, vyčkat, až druhý dokončí myšlenku, sledovat řečníka, ptát se), popsat situaci
- chápat prostorové pojmy, elementární časové pojmy
- chápat, že všichni lidé mají stejnou hodnotu, odlišnosti jsou přirozené
- chovat se zdvořile, vážit si práce druhých lidí, respektovat potřeby jiných dětí, spolupracovat s ostatními, dodržovat dohodnutá pravidla, umět se rozdělit
- chovat se obezřetně při setkání s cizími lidmi
- mít povědomí o významu životního prostředí
- mít povědomí o významu péče o čistotu a zdraví, aktivního pohybu a zdravé výživy
- zachovávat správné držení těla

Činnosti:

- činnosti zaměřené na poznávání okolí
- spontánní a námětové hry, kdy se děti učí přátelství (ochota rozdělit se, pomoci druhým, uznání svých i vlastních práv, učí se řešit spor), chránit si soukromí a bezpečí své i druhých
- činnosti přiměřené silám a schopnostem dítěte a úkoly s viditelným cílem a výsledkem, v nichž dítě může být úspěšné
- hry a praktické úkony procvičující orientaci v prostoru a v rovině
- přípravy a realizace společných zábav a slavností, cvičení organizačních dovedností přiměřených silám a schopnostem dětí
 - poznávání města, dopravních prostředků, práce lidí

- výlety do okolí
- návštěva kina, divadla
- oslava Dne dětí – ve spolupráci s žáky 5. ZŠ (plnění úkolů, odměny)
- sportovní olympiáda – sportovní dopoledne na hřišti ve spolupráci se ZŠ
- rozloučení s předškoláky – slavnost
- samostatný slovní projev na prožité téma
- zdravotně zaměřené činnosti

Všechny třídy mají týden před oslavou Dne dětí společné téma obsahu dne dětí („Rej skřítků“, „Pohádková zahrada“, „Indiánské léto“, „Pirátská dobrodružství“). Charakteristika jednotlivých témat, cíle, činnosti a organizace jsou přílohou jak ŠVP, tak i TVP.

V průběhu roku budou děti pravidelně navštěvovat kino, divadlo, uvidí představení kouzelníka a pohádky hrané herci různých divadelních skupin (dle nabídky). V maximální míře budou využity příležitosti k rozvoji pohybových aktivit během celého školního roku, děti budou seznamovány se zásadami zdravé životosprávy (denní režim, pohybové aktivity, odpočinek, strava, pozitivní sociální vazby).

Učitelky budou svoji výchovnou a vzdělávací činnost plánovat na základě těchto čtyř integrovaných bloků – viz třídní vzdělávací programy. Třídní vzdělávací programy jsou již konkrétním naplňováním záměrů a cílů školy. Přes dílčí cíle, vzdělávací nabídku budou směřovat k očekávaným výstupům.

Názvy jednotlivých TVP

PTÁČATA

„Putování se sluníčkem“

KRTEČCI

„Krtek a jeho kamarádi“

VEVERKY

„Barevná semínka“

KOŤATA

„Tajemství barevných klubíček“

MEDVÍDCI

„Kouzelný strom“

BROUČCI

„Na paloučku u všech broučků“

Plánované akce školy

- Vítání podzimu, výlet do lesa
- Mikulášská nadílka – návštěva čerta a Mikuláše
- Vánoční jarmark – vystoupení dětí
- Vánoční a jarní koncert pořádaný 5. ZŠ (pěvecký soubor Koťata)
- Vánoční besídka
- Zpívání u stromečku
- Vánoční posezení s přáteli ze SRN – 4. třída
- Ekovýchova – účast na akcích, pořádaných KÚ nebo MěÚ Cheb
- Karneval
- Sportovní olympiáda ve spolupráci s 5. ZŠ
- Den matek – besídka
- Návštěva městské knihovny, muzea, galerie – 1. a 4. třída
- Poznáváme město – návštěva Chebského hradu, Špalíčku
- Výlet do Františkových Lázní
- Pojďte s námi za zvířátky – výlet do Hájů, DDM Cheb Sova

- Ukázka policejní práce
- Návštěva hasičů
- Beseda rodičů s učitelkami 1. tříd 5. ZŠ (před zápisem dětí do ZŠ)
- Návštěva dětí v 1. třídě ZŠ
- Den dětí
- Pasování na školáky
- Den otevřených dveří
- Den vzájemného setkávání
- Školní rok uvítej, dobře se u nás měj, a když už odcházíš, věříme, že úsměvem nás obdaříš.

7. Evaluační systém

Oblasti sledování a hodnocení:

1. Podmínky vzdělávání
2. Průběh vzdělávání
3. Spolupráce s rodiči a dalšími partnery
4. Řízení školy, kvalita personální práce, další vzdělávání pedagogických pracovníků
5. Výsledky vzdělávání

1. Podmínky vzdělávání

Předmět (co se bude sledovat)	Prostředky (metody a formy)	Časový plán	Odpovědnost
<i>Materiální podmínky</i>			
monitorování – stav budovy, vybavení školní zahrady, tříd, učební pomůcky,	prověrka BOZP revize – zápisy inventarizace	1x ročně 1x ročně 1x ročně	ŘŠ, technik ŘŠ, učitelky ŘŠ, učitelky VŠJ, účetní
obnova a modernizace vybavení školy	rekonstrukce, údržba, nákup	průběžně	ŘŠ
<i>Životospráva</i>			
stravování dětí, pitný režim	spotřební koš – písemně připomínky – zápisy	měsíčně průběžně	VŠJ, ŘŠ učitelky
<i>Psychohygienické podmínky</i>			
adaptace dětí, respektování jejich potřeb	návštěva tříd - sledování, rozhovory s učitelkami	září průběžně	ŘŠ
<i>Organizační podmínky</i>			
přijímání dětí organizace činností, akce školy	zápis do MŠ hodnocení tříd, školy	květen průběžně	ŘŠ učitelky
<i>Řízení</i>			
kvalita plánování	zápisy z kontrol	průběžně	ŘŠ

kontrola dokumentace, očkování spolupráce se zřizovatelem spolupráce s KÚ	zápisy čerpání rozpočtu, uzávěrky výkazy, čerpání rozpočtu	říjen měsíčně průběžně	ŘŠ, zástupce ŘŠ, účetní ŘŠ, účetní
---	--	------------------------------	--

*Personální a pedagogické zajištění
kvalifikovanost, vzdělávání*

počty zaměstnanců, úvazky dodržování pracovních povinností	studium na VŠ DVPP, samostudium hygienické minimum školení BOZP, PO výkazy, limit pracovníků kontrola	dle plánu dle plánu dle nabídky 1x ročně průběžně	učitelky ŘŠ, učitelky kuchařky všichni ŘŠ, zástupce, školnice
---	--	---	--

2. Průběh vzdělávání

soulad ŠVP a TVP, plnění cílů volba témat, výsledky	písemná forma hospitace, hodnotící listy	2x ročně vždy po ukončení tématu dle plánu	ŘŠ, učitelky učitelky
vlastní práce učitelek, metody a formy, využití nových poznatků předávání zkušeností – praxe příprava dětí na ZŠ práce s dětmi s OŠD práce s integrovanými dětmi poměr spontánních a řízených činností	hospitace monitoring, diskuze přímá práce u dětí (4.třída) individuální plány individuální plány hospitace, vzájemné hospitace	listopad dle plánu dle plánu dle plánu	ředitelka zástupce učitelky učitelky učitelky asistent pg. ředitelka učitelky

3. Spolupráce s rodiči a dalšími partnery

zvýšení vzájemné informovanosti rodičů a veřejnosti	nástěnky, schůzky, dotazník při nástupu dotazník – anketa, dílny, zapojení do akcí, den otevřených dveří	průběžně září září 1x ročně dle plánu duben (zápis)	ředitelka učitelky učitelky učitelky učitelky
práce s dětmi se specifickými poruchami a s dětmi s OŠD	hospitace, záznamy o pozorování	dle plánu průběžně	ředitelka učitelky

4. Řízení školy, kvalita personální práce, další vzdělávání pedagogických pracovníků

odborný a profesní růst učitelů s důrazem na ŠVP, TVP (semináře, školení, literatura, PC)	předávání poznatků na pg. radě osvědčení	průběžně	učitelky, ředitelka
zlepšování klima školy, pěstování vztahů vzájemné spolupráce	záznamy z pg. rady společné akce	dle plánu 2x ročně	učitelky ředitelka

5. Výsledky vzdělávání

sledování výsledků vzdělávání s ohledem na ind. možnosti dětí	hodnocení vzdělávací práce ve třídách, zápisy o dětech, ústní informace	2x ročně průběžně	všechny učitelky
rozvoj základů klíčových kompetencí	hospitace	dle plánu	ředitelka

Poznatky průběžným vyhodnocováním poskytují učitelkám zpětnou vazbu o kvalitě vlastní práce a měly by ji cíleně využívat ke zlepšování vzdělávacího procesu i podmínek, za nichž vzdělávání probíhá. Na základě zjištěných poznatků je možno navrhnout a provádět úpravu ŠVP či TVP.

Otázky pedagogické evaluace: co se podařilo, čeho jsme dosáhli (dítě, skupina, učitelky), co jsme vyzkoušeli a využili (metody, učební pomůcky, činnosti, hry, postupy) a s jakým výsledkem, co se nepodařilo a proč (nezájem dětí, nevhodné pomůcky apod.), návrhy a opatření pro další práci (jakým způsobem, zaměření, výběr činností).